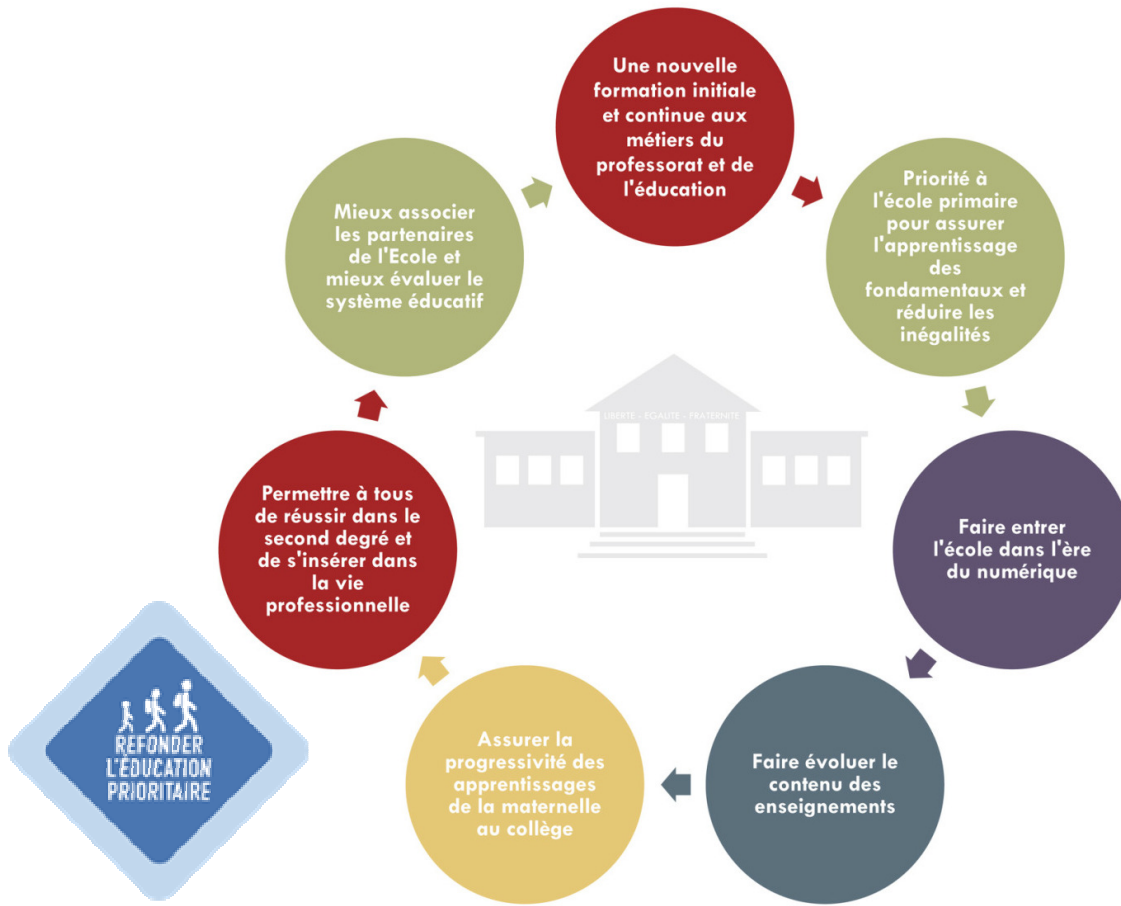
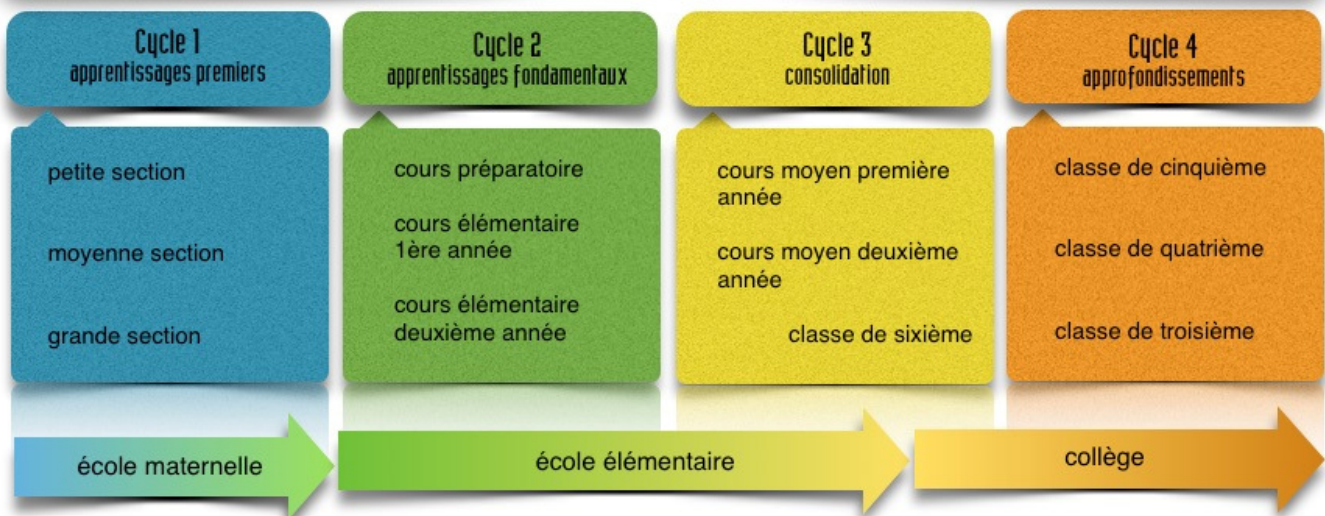


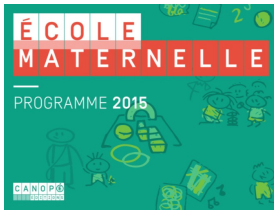
LA REFONDATION DE L'ÉCOLE



Enjeux des programmes d'enseignements Cycles 1 à 3

Les cycles d'enseignement à l'école primaire et au collège





Programme d'enseignement de l'école maternelle

NOR : MENE1504759A

arrêté du 18-2-2015 - J.O. du 12-3-2015

MENESR - DGESCO MAF 1

Annexe - Programme de l'école maternelle

L'école maternelle : un cycle unique, fondamental pour la réussite de tous

La loi de refondation de l'École crée un cycle unique pour l'école maternelle et souligne sa place fondamentale comme première étape pour garantir la réussite de tous les élèves au sein d'une école juste pour tous et exigeante pour chacun. Ce temps de scolarité, bien que non obligatoire, établit les fondements éducatifs et pédagogiques sur lesquels s'appuient et se développent les futurs apprentissages des élèves pour l'ensemble de leur scolarité.

L'école maternelle est une école bienveillante, plus encore que les étapes ultérieures du parcours scolaire. Sa mission principale est de donner envie aux enfants d'aller à l'école pour apprendre, affirmer et épanouir leur personnalité. Elle s'appuie sur un principe fondamental : tous les enfants sont capables d'apprendre et de progresser. En manifestant sa confiance à l'égard de chaque enfant, l'école maternelle l'engage à avoir confiance dans son propre pouvoir d'agir et de penser, dans sa capacité à apprendre et réussir sa scolarité et au-delà.

1. Une école qui s'adapte aux jeunes enfants

L'enfant qui entre pour la première fois à l'école maternelle possède déjà des savoir-faire, des connaissances et des représentations du monde ; dans sa famille et dans les divers lieux d'accueil qu'il a fréquentés, il a développé des habitudes, réalisé des expériences et des apprentissages que l'école prend en compte.

1.1. Une école qui accueille les enfants et leurs parents

Dès l'accueil de l'enfant à l'école, un dialogue régulier et constructif s'établit entre enseignants et parents ; il exige de la confiance et une information réciproques. Pour cela, l'équipe enseignante définit des modalités de relations avec les parents, dans le souci du bien-être et d'une première scolarisation réussie des enfants et en portant attention à la diversité des familles. Ces relations permettent aux parents de comprendre le fonctionnement et les spécificités de l'école maternelle (la place du langage, le rôle du jeu, l'importance des activités physiques et artistiques...).

L'expérience de la séparation entre l'enfant et sa famille requiert l'attention de toute l'équipe éducative, particulièrement lors de la première année de scolarisation. L'accueil quotidien dans la salle de classe est un moyen de sécuriser l'enfant. L'enseignant reconnaît en chaque enfant une personne en devenir et un interlocuteur à part entière, quel que soit son âge.

1.2. Une école qui accompagne les transitions vécues par les enfants

L'école maternelle construit des passerelles au quotidien entre la famille et l'école, le temps scolaire et le temps périscolaire. Elle joue aussi un rôle pivot à travers les relations qu'elle établit avec les institutions de la petite enfance et avec l'école élémentaire.

L'équipe pédagogique organise la vie de l'école en concertation avec d'autres personnels, en particulier les Atsem (agents territoriaux spécialisés des écoles maternelles). L'articulation entre le temps scolaire, la restauration et les moments où l'enfant est pris en charge dans le cadre d'accueils périscolaires doit être travaillée avec tous les acteurs concernés de manière à favoriser le bien-être des enfants et constituer une continuité éducative. Tout en gardant ses spécificités, l'école maternelle assure les meilleures relations possibles avec les différents lieux d'accueil et d'éducation au cours de la journée, de la semaine et de l'année. Elle établit des relations avec des partenaires extérieurs à l'école, notamment dans le cadre des projets éducatifs territoriaux.

Elle travaille en concertation avec l'école élémentaire, plus particulièrement avec le cycle 2, pour mettre en œuvre une véritable continuité des apprentissages, un suivi individuel des enfants. Elle s'appuie sur le Rased (réseau d'aides spécialisées aux élèves en difficulté) pour comprendre des comportements ou une absence de progrès, et mieux aider les enfants dans ces situations.

1.3. Une école qui tient compte du développement de l'enfant

Sur toute la durée de l'école maternelle, les progrès de la socialisation, du langage, de la motricité et des capacités cognitives liés à la maturation ainsi qu'aux stimulations des situations scolaires sont considérables et se réalisent selon des rythmes très variables.

Au sein d'une même classe, l'enseignant prend en compte dans la perspective d'un objectif commun les différences entre enfants qui peuvent se manifester avec une importance particulière dans les premières années de leur vie. L'équipe pédagogique aménage l'école (les salles de classe, les salles spécialisées, les espaces extérieurs...) afin d'offrir aux enfants un univers qui stimule leur curiosité, répond à leurs besoins notamment de jeu, de mouvement, de repos et de découvertes et multiplie les occasions d'expériences sensorielles, motrices, relationnelles, cognitives en sécurité. Chaque enseignant détermine une organisation du temps adaptée à leur âge et veille à l'alternance de moments plus ou moins exigeants au plan de l'implication corporelle et cognitive.

L'accueil, les récréations, l'accompagnement des moments de repos, de sieste, d'hygiène sont des temps d'éducation à part entière. Ils sont organisés dans cette perspective par les adultes qui en ont la responsabilité et qui donnent des repères sécurisants aux jeunes enfants.

1.4. Une école qui pratique une évaluation positive

L'évaluation constitue un outil de régulation dans l'activité professionnelle des enseignants ; elle n'est pas un instrument de prédiction ni de sélection. Elle repose sur une observation attentive et une interprétation de ce que chaque enfant dit ou fait. Chaque enseignant s'attache à mettre en valeur, au-delà du résultat obtenu, le cheminement de l'enfant et les progrès qu'il fait par rapport à lui-même. Il permet à chacun d'identifier ses réussites, d'en garder des traces, de percevoir leur évolution. Il est attentif à ce que l'enfant peut faire seul, avec son soutien (ce que l'enfant réalise alors anticipe souvent sur ce qu'il fera seul dans un avenir proche) ou avec celui des autres enfants. Il tient compte des différences d'âge et de maturité au sein d'une même classe.

Adaptée aux spécificités de l'école maternelle, l'évaluation est mise en œuvre selon des modalités définies au sein de l'école. Les enseignants rendent explicites pour les parents les démarches, les attendus et les modalités d'évaluation propres à l'école maternelle.

2. Une école qui organise des modalités spécifiques d'apprentissage

Au sein de chaque école maternelle, les enseignants travaillent en équipe afin de définir une progressivité des enseignements sur le cycle. Ils construisent des ressources et des outils communs afin de faire vivre aux enfants cette progressivité. Ils constituent un répertoire commun de pratiques, d'objets et de matériels (matériels didactiques, jouets, livres, jeux) pour proposer au fil du cycle un choix de situations et d'univers culturels à la fois variés et cohérents.

L'enseignant met en place dans sa classe des situations d'apprentissage variées : jeu, résolution de problèmes, entraînements, etc. et les choisit selon les besoins du groupe classe et ceux de chaque enfant. Dans tous les cas et notamment avec les petits, il donne une place importante à l'observation et à l'imitation des autres enfants et des adultes. Il favorise les interactions entre enfants et crée les conditions d'une attention partagée, la prise en compte du point de vue de l'autre en visant l'insertion dans une communauté d'apprentissage. Il développe leur capacité à interagir à travers des projets, pour réaliser des productions adaptées à leurs possibilités. Il sait utiliser les supports numériques qui, comme les autres supports, ont leur place à l'école maternelle à condition que les objectifs et leurs modalités d'usage soient mis au service d'une activité d'apprentissage. Dans tous les cas, les situations inscrites dans un vécu commun sont préférables aux exercices formels proposés sous forme de fiches.

2.1. Apprendre en jouant

Le jeu favorise la richesse des expériences vécues par les enfants dans l'ensemble des classes de l'école maternelle et alimente tous les domaines d'apprentissages. Il permet aux enfants d'exercer leur autonomie, d'agir sur le réel, de construire des fictions et de développer leur imaginaire, d'exercer des conduites motrices, d'expérimenter des règles et des rôles sociaux variés. Il favorise la communication avec les autres et la construction de liens forts d'amitié. Il revêt diverses formes : jeux symboliques, jeux d'exploration, jeux de construction et de manipulation, jeux collectifs et jeux de société, jeux fabriqués et inventés, etc. L'enseignant donne à tous les enfants un temps suffisant pour déployer leur activité de jeu. Il les observe dans leur jeu libre afin de mieux les connaître. Il propose aussi des jeux structurés visant explicitement des apprentissages spécifiques.

2.2. Apprendre en réfléchissant et en résolvant des problèmes

Pour provoquer la réflexion des enfants, l'enseignant les met face à des problèmes à leur portée. Quels que soient le domaine d'apprentissage et le moment de vie de classe, il cible des situations, pose des questions ouvertes pour lesquelles les enfants n'ont pas alors de réponse directement disponible. Mentalement, ils recourent à des situations, ils font appel à leurs connaissances, ils font l'inventaire de possibles, ils sélectionnent. Ils tâtonnent et font des essais de réponse. L'enseignant est attentif aux cheminements qui se manifestent par le langage ou en action ; il valorise les essais et suscite des discussions. Ces activités cognitives de haut niveau sont fondamentales pour donner aux enfants l'envie d'apprendre et les rendre autonomes intellectuellement.

2.3. Apprendre en s'exerçant

Les apprentissages des jeunes enfants s'inscrivent dans un temps long et leurs progrès sont rarement linéaires. Ils nécessitent souvent un temps d'appropriation qui peut passer soit par la reprise de processus connus, soit par de nouvelles situations. Leur stabilisation nécessite de nombreuses répétitions dans des conditions variées. Les modalités d'apprentissage peuvent aller, pour les enfants les plus grands, jusqu'à des situations d'entraînement ou d'auto-entraînement, voire d'automatisation. L'enseignant veille alors à expliquer aux enfants ce qu'ils sont en train d'apprendre, à leur faire comprendre le sens des efforts demandés et à leur faire percevoir les progrès réalisés. Dans tous les cas, les choix pédagogiques prennent en compte les acquis des enfants.

2.4. Apprendre en se remémorant et en mémorisant

Les opérations mentales de mémorisation chez les jeunes enfants ne sont pas volontaires. Chez les plus jeunes, elles dépendent de l'aspect émotionnel des situations et du vécu d'évènements répétitifs qu'un adulte a nommés et commentés. Ces enfants s'appuient fortement sur ce qu'ils perçoivent visuellement pour maintenir des informations en mémoire temporaire, alors qu'à partir de cinq-six ans c'est le langage qui leur a été adressé qui leur permet de comprendre et de retenir.

L'enseignant stabilise les informations, s'attache à ce qu'elles soient claires pour permettre aux enfants de se les remémorer. Il organise des retours réguliers sur les découvertes et acquisitions antérieures pour s'assurer de leur stabilisation, et ceci dans tous les domaines. Engager la classe dans l'activité est l'occasion d'un rappel de connaissances antérieures sur lesquelles s'appuyer, de mises en relations avec des situations différentes déjà rencontrées ou de problèmes similaires posés au groupe. L'enseignant anime des moments qui ont clairement la fonction de faire apprendre, notamment avec des comptines, des chansons ou des poèmes. Il valorise la restitution, l'évocation de ce qui a été mémorisé ; il aide les enfants à prendre conscience qu'apprendre à l'école, c'est remobiliser en permanence les acquis antérieurs pour aller plus loin.

3. Une école où les enfants vont apprendre ensemble et vivre ensemble

L'école maternelle structure les apprentissages autour d'un enjeu de formation central pour les enfants : « Apprendre ensemble et vivre ensemble ». La classe et le groupe constituent une communauté d'apprentissage qui établit les bases de la construction d'une citoyenneté respectueuse des règles de la laïcité et ouverte sur la pluralité des cultures dans le monde. C'est dans ce cadre que l'enfant est appelé à devenir élève, de manière très progressive sur l'ensemble du cycle. Les enfants apprennent à repérer les rôles des différents adultes, la fonction des différents espaces dans la classe, dans l'école et les règles qui s'y rattachent. Ils sont consultés sur certaines décisions les concernant et découvrent ainsi les fondements du débat collectif. L'école maternelle assure ainsi une première acquisition des principes de la vie en société. L'accueil et la scolarisation des enfants handicapés participent à cet enjeu pour ces enfants eux-mêmes et contribuent à développer pour tous un regard positif sur les différences. L'ensemble des adultes veille à ce que tous les enfants bénéficient en toutes circonstances d'un traitement équitable. L'école maternelle construit les conditions de l'égalité, notamment entre les filles et les garçons.

3.1. Comprendre la fonction de l'école

L'école maternelle est le lieu où l'enfant se familiarise progressivement avec une manière d'apprendre spécifique ; celle-ci s'appuie sur des activités, des expériences à sa portée, mais suppose qu'il en tire des connaissances ou des savoir-faire avec l'aide des autres enfants et de l'enseignant. Le langage, dans la diversité de ses usages, a une place importante dans ce processus. L'enfant apprend en même temps à entrer dans un rythme collectif (faire quelque chose ou être attentif en même temps que les autres, prendre en compte des consignes collectives) qui l'oblige à renoncer à ses désirs immédiats. L'école maternelle initie ainsi la construction progressive d'une posture d'élève.

L'enseignant rend lisibles les exigences de la situation scolaire par des mises en situations et des explications qui permettent aux enfants – et à leurs parents - de les identifier et de se les approprier. Il incite à coopérer, à s'engager dans l'effort, à persévérer grâce à ses encouragements et à l'aide des pairs. Il encourage à développer des essais personnels, prendre des initiatives, apprendre progressivement à faire des choix.

Il aide à identifier les objets sur lesquels portent les apprentissages, fait acquérir des habitudes de travail qui vont évoluer au fil du temps et que les enfants pourront transférer. Pour ce faire, il s'attache à faire percevoir la continuité entre les situations d'apprentissage, les liens entre les différentes séances. Pour stabiliser les premiers repères, il utilise des procédés identiques dans ses manières de questionner le groupe, de faire expliciter par les enfants l'activité qui va être la leur, d'amener à reformuler ce qui a été dit, de produire eux-mêmes des explications pour d'autres à propos d'une tâche déjà vécue.

L'enseignant exerce les enfants à l'identification des différentes étapes de l'apprentissage en utilisant des termes adaptés à leur âge. Il les aide à se représenter ce qu'ils vont devoir faire, avec quels outils et selon quels procédés. Il définit des critères de réussite pour que chacun puisse situer le chemin qu'il a réalisé et perçoive les progrès qu'il doit encore effectuer.

3.2. Se construire comme personne singulière au sein d'un groupe

Se construire comme personne singulière, c'est découvrir le rôle du groupe dans ses propres cheminements, participer à la réalisation de projets communs, apprendre à coopérer. C'est progressivement partager des tâches et prendre des initiatives et des responsabilités au sein du groupe. Par sa participation, l'enfant acquiert le goût des activités collectives, prend du plaisir à échanger et à confronter son point de vue à celui des autres. Il apprend les règles de la communication et de l'échange. L'enseignant a le souci de guider la réflexion collective pour que chacun puisse élargir sa propre manière de voir ou de penser. Ainsi, l'enfant trouve sa place dans le groupe, se fait reconnaître comme une personne à part entière et éprouve le rôle des autres dans la construction des apprentissages.

Dans un premier temps, les règles collectives sont données et justifiées par l'enseignant qui signifie à l'enfant les droits (s'exprimer, jouer, apprendre, faire des erreurs, être aidé et protégé...) et les obligations dans la collectivité scolaire (attendre son tour, partager les objets, ranger, respecter le matériel...). Leur appropriation passe par la répétition d'activités rituelles et une première réflexion sur leur application. Progressivement, les enfants sont conduits à participer à une élaboration collective de règles de vie adaptées à l'environnement local.

À travers les situations concrètes de la vie de la classe, une première sensibilité aux expériences morales (sentiment d'empathie, expression du juste et de l'injuste, questionnement des stéréotypes...) se construit. Les histoires lues, contes et saynètes y contribuent ; la mise en scène de personnages fictifs suscite des possibilités diversifiées d'identification et assure en même temps une mise à distance suffisante. Au fil du cycle, l'enseignant développe la capacité des enfants à identifier, exprimer verbalement leurs émotions et leurs sentiments. Il est attentif à ce que tous puissent développer leur estime de soi, s'entraider et partager avec les autres.



Annexe 1 Programme d'enseignement du cycle des apprentissages fondamentaux (cycle 2)

NOR : MENE1526483A
arrêté du 9-11-2015 - J.O. du 24-11-2015
MENESR - DGESCO MAF 1

Volet 1 : Les spécificités du cycle des apprentissages fondamentaux (cycle 2)

Apprendre à l'école, c'est interroger le monde. C'est aussi acquérir des langages spécifiques, acquisitions pour lesquelles le simple fait de grandir ne suffit pas. Le cycle 2 couvre désormais la période du CP au CE2, offrant ainsi la durée et la cohérence nécessaires pour des apprentissages progressifs et exigeants. Au cycle 2, tous les enseignements interrogent le monde. La maîtrise des langages, et notamment de la langue française, est la priorité.

Au cycle 2, les élèves [1] ont le temps d'apprendre. Les enfants qui arrivent au cycle 2 sont très différents entre eux. Ils ont grandi et ont appris dans des contextes familiaux et scolaires divers qui influencent fortement les apprentissages et leur rythme. La classe s'organise donc autour de reprises constantes des connaissances en cours d'acquisition et si les élèves apprennent ensemble, c'est de façon progressive et chacun à son rythme. Il s'agit de prendre en compte les besoins éducatifs particuliers de certains élèves (élèves allophones nouvellement arrivés, en situation de handicap, éprouvant des difficultés importantes à entrer dans l'écrit, entrant nouvellement à l'école, etc.) qui nécessitent des aménagements pédagogiques appropriés.

Au cycle 2, le sens et l'automatisation se construisent simultanément. La compréhension est indispensable à l'élaboration de savoirs solides que les élèves pourront réinvestir et l'automatisation de certains savoir-faire est le moyen de libérer des ressources cognitives pour qu'ils puissent accéder à des opérations plus élaborées et à la compréhension. Tous les enseignements sont concernés. En mathématiques par exemple, comprendre les différentes opérations est indispensable à l'élaboration de ces savoirs que les élèves réinvestissent. En parallèle, des connaissances immédiatement disponibles (comme les résultats des tables de multiplication) améliorent considérablement les capacités de « calcul intelligent », où les élèves comprennent ce qu'ils font et pourquoi ils le font. En questionnement du monde, la construction des repères temporels répond à la même logique : leur compréhension liée à un apprentissage explicite permet progressivement de les utiliser spontanément.

Au cycle 2, la langue française constitue l'objet d'apprentissage central. La construction du sens et l'automatisation constituent deux dimensions nécessaires à la maîtrise de la langue. La maîtrise du fonctionnement du code phonographique, qui va des sons vers les lettres et réciproquement, constitue un enjeu essentiel de l'apprentissage du français au cycle 2. Cependant, l'apprentissage de la lecture nécessite aussi de comprendre des textes narratifs ou documentaires, de commencer à interpréter et à apprécier des textes, en comprenant ce qui parfois n'est pas tout à fait explicite. Cet apprentissage est conduit en écriture et en lecture de façon simultanée et complémentaire.

La place centrale donnée à la langue française ne s'acquiert pas au détriment des autres apprentissages. Bien au contraire, la langue est aussi un outil au service de tous les apprentissages du cycle dans des champs qui ont chacun leur langage. S'approprier un champ d'apprentissage, c'est pouvoir repérer puis utiliser peu à peu des vocabulaires spécifiques. Ce repérage débute au cycle 2, se poursuit et s'intensifie dans les cycles suivants. La polyvalence des professeurs [2] permet de privilégier des situations de transversalité, avec des retours réguliers sur les apprentissages fondamentaux. Elle permet d'élaborer des projets où les élèves s'emparent de la langue française comme outil de communication, avec de véritables destinataires, en rendant compte de visites, d'expériences, de recherches. La langue est un moyen pour donner plus de sens aux apprentissages, puisqu'elle construit du lien entre les différents enseignements et permet d'intégrer dans le langage des expériences vécues.

Au cycle 2, on ne cesse d'articuler le concret et l'abstrait. Observer et agir sur le réel, manipuler, expérimenter, toutes ces activités mènent à la représentation, qu'elle soit analogique (dessins, images, schématisations) ou symbolique, abstraite (nombres, concepts). Le lien entre familiarisation pratique et élaboration conceptuelle est toujours à construire et reconstruire, dans les deux sens.

Au cycle 2, l'oral et l'écrit sont en décalage important. Ce qu'un élève est capable de comprendre et de produire à l'oral est d'un niveau très supérieur à ce qu'il est capable de comprendre et de produire à l'écrit. Mais l'oral et l'écrit sont très liés, et au cours du cycle 2, les élèves ont accès à l'écrit structuré, en production et lecture-compréhension. Dans tous les enseignements, les élèves apprennent que parler ou écrire, c'est à la fois traduire ce qu'on pense et respecter des règles, c'est être libre sur le fond et contraint sur la forme. Ce décalage entre oral et écrit est particulièrement important dans l'apprentissage des langues vivantes. Le cycle 2 contribue à mettre en place les jalons en vue d'un premier développement de la compétence des élèves dans plusieurs langues, d'abord

à l'oral. L'enseignement et l'apprentissage d'une langue vivante, étrangère ou régionale, doivent mettre les élèves en position de s'exercer dans la langue, de réfléchir sur la langue et sur les processus et stratégies qu'ils mobilisent en situation. Le travail sur la langue et celui sur la culture sont indissociables.

Au cycle 2, les connaissances intuitives tiennent encore une place centrale. En dehors de l'école, dans leurs familles ou ailleurs, les enfants acquièrent des connaissances dans de nombreux domaines : social (règles, conventions, usages), physique (connaissance de son corps, des mouvements), de la langue orale et de la culture. Ces connaissances préalables à l'enseignement, acquises de façon implicite, sont utilisées comme fondements des apprentissages explicites. Elles sont au cœur des situations de prise de conscience, où l'élève se met à comprendre ce qu'il savait faire sans y réfléchir et où il utilise ses connaissances intuitives comme ressources pour contrôler et évaluer sa propre action (par ex. juger si une forme verbale est correcte, appréhender une quantité, raisonner logiquement).

Au cycle 2, on apprend à réaliser les activités scolaires fondamentales que l'on retrouve dans plusieurs enseignements et qu'on retrouvera tout au cours de la scolarité : résoudre un problème, comprendre un document, rédiger un texte, créer ou concevoir un objet. Les liens entre ces diverses activités scolaires fondamentales seront mis en évidence par les professeurs qui souligneront les analogies entre les objets d'étude (par exemple, résoudre un problème mathématique / mettre en œuvre une démarche d'investigation en sciences / comprendre et interpréter un texte en français / recevoir une œuvre en arts) pour mettre en évidence les éléments semblables et les différences. Sans une prise en main de ce travail par les professeurs, seuls quelques élèves découvrent par eux-mêmes les modes opératoires de ces activités scolaires fondamentales et les relations qui les caractérisent.

Au cycle 2, on justifie de façon rationnelle. Les élèves, dans le contexte d'une activité, savent non seulement la réaliser mais expliquer pourquoi ils l'ont réalisée de telle manière. Ils apprennent à justifier leurs réponses et leurs démarches en utilisant le registre de la raison, de façon spécifique aux enseignements : on ne justifie pas de la même manière le résultat d'un calcul, la compréhension d'un texte, l'appréciation d'une œuvre ou l'observation d'un phénomène naturel. Peu à peu, cette activité rationnelle permet aux élèves de mettre en doute, de critiquer ce qu'ils ont fait, mais aussi d'apprécier ce qui a été fait par autrui.

L'éducation aux médias et à l'information permet de préparer l'exercice du jugement et de développer l'esprit critique.

Volet 2 : Contributions essentielles des différents enseignements au socle commun

Domaine 1

Les langages pour penser et communiquer

Comprendre, s'exprimer en utilisant la langue française à l'oral et à l'écrit

Au cycle 2, l'apprentissage de la langue française s'exerce à l'oral, en lecture et en écriture. L'acquisition d'une aisance à l'oral, l'accès à la langue écrite en réception et en production s'accompagnent de l'étude du fonctionnement de la langue et permettent de produire des énoncés oraux maîtrisés, des écrits simples, organisés, ponctués, de plus en plus complexes et de commencer à exercer une vigilance orthographique.

Tous les enseignements concourent à la maîtrise de la langue. Toutefois, « Questionner le monde », les arts plastiques comme l'éducation musicale, en proposant de s'intéresser à des phénomènes naturels, des formes et des représentations variées, fournissent l'occasion de les décrire, de les comparer, et de commencer à manipuler, à l'oral comme à l'écrit, des formes d'expression et un lexique spécifiques.

Comprendre, s'exprimer en utilisant une langue étrangère et le cas échéant une langue régionale

Le cycle 2 est le point de départ de l'enseignement des langues étrangères et régionales qui doit faire acquérir aux élèves le niveau A1 des compétences langagières orales (écouter/prendre part à une conversation/s'exprimer oralement en continu) du Cadre européen commun de référence pour les langues (CECRL).

En français, le rapprochement avec la langue vivante étudiée en classe permet de mieux ancrer la représentation du système linguistique : comparaisons occasionnelles avec le français, sur les mots, l'ordre des mots, la prononciation. La rencontre avec la littérature est aussi un moyen de donner toute leur place aux apprentissages culturels, en utilisant la langue étrangère ou régionale aussi bien que le français (albums bilingues...). Le travail dans plusieurs autres enseignements, en particulier l'éducation musicale ou encore l'éducation physique et sportive, contribue à sensibiliser les élèves à la dimension culturelle.

Comprendre, s'exprimer en utilisant les langages mathématiques, scientifiques et informatiques

Les mathématiques participent à l'acquisition des langages scientifiques : compréhension du système de numération, pratique du calcul, connaissance des grandeurs. Les représentations symboliques transcrivent l'observation, l'exploration et le questionnement des objets et de la réalité du monde.

Dans l'enseignement « Questionner le monde », les activités de manipulation, de mesures, de calcul, à partir d'expériences simples utilisent pleinement les langages scientifiques. La familiarisation avec un lexique approprié et précis, permet la lecture, l'exploitation et la communication de résultats à partir de représentations variées d'objets, de phénomènes et d'expériences simples (tableaux, graphiques simples, cartes, schémas, frises chronologiques...).

L'éducation physique et sportive permet de mettre en relation l'espace vécu et l'espace représenté : dans les activités d'orientation en lien avec la géométrie (repérage dans l'espace, sur un quadrillage, déplacements) ; dans les activités d'athlétisme où sont convoqués les grandeurs et les mesures, et des calculs divers sur les longueurs, les durées, ou dans les jeux collectifs (calculs de résultats, scores) etc.

Comprendre, s'exprimer en utilisant les langages des arts et du corps

Tous les enseignements concourent à développer les capacités à s'exprimer et à communiquer. L'initiation à différentes formes de langages favorise les interactions sociales : en français, pour comprendre et produire des messages oraux ; en arts plastiques et en éducation musicale, pour réaliser une production, la présenter, s'exprimer sur sa propre production, celle de ses pairs, sur l'art, comparer quelques œuvres d'arts plastiques ou musicales, exprimer ses émotions ; en éducation physique et sportive, notamment dans le cadre du développement des activités à visée artistique et esthétique, pour s'exprimer et communiquer, en reproduisant ou en créant des actions, en les proposant à voir, en donnant son avis.

Domaine 2

Les méthodes et outils pour apprendre

Tous les enseignements concourent à développer les compétences méthodologiques pour améliorer l'efficacité des apprentissages et favoriser la réussite de tous les élèves. Savoir apprendre une leçon ou une poésie, utiliser des écrits intermédiaires, relire un texte, une consigne, utiliser des outils de référence, fréquenter des bibliothèques et des centres de documentation pour rechercher de l'information, utiliser l'ordinateur... sont autant de pratiques à acquérir pour permettre de mieux organiser son travail. Coopérer et réaliser des projets convoquent tous les enseignements. La démarche de projet développe la capacité à collaborer, à coopérer avec le groupe en utilisant des outils divers pour aboutir à une production.

Le Parcours d'éducation artistique et culturelle (PEAC) qui se développe tout au long de la scolarité permet des croisements disciplinaires, notamment ceux liés au corps (danse en lien avec l'éducation physique et sportive, théâtre en lien avec le français). Dans tous les enseignements, et en particulier dans le champ « Questionner le monde », la familiarisation aux techniques de l'information et de la communication contribue à développer les capacités à rechercher l'information, à la partager, à développer les premières explicitations et argumentations et à porter un jugement critique.

En français, extraire des informations d'un texte, d'une ressource documentaire permet de répondre aux interrogations, aux besoins, aux curiosités ; la familiarisation avec quelques logiciels (traitement de texte avec correcteur orthographique, dispositif d'écriture collaborative...) aide à rédiger et à se relire. En mathématiques, mémoriser, utiliser des outils de référence, essayer, proposer une réponse, argumenter, vérifier sont des composantes de la résolution de problèmes simples de la vie quotidienne. En langues vivantes étrangères et régionales, utiliser des supports écrits ou multimédia, papiers ou numériques, culturellement identifiables développe le goût des échanges. Les activités d'écoute et de production se nourrissent des dispositifs et réseaux numériques. Les arts plastiques et l'éducation musicale tirent profit des recherches sur internet dans le cadre du travail sur l'image, de la recherche d'informations pour créer et représenter et de la manipulation d'objets sonores. La fréquentation et l'utilisation régulières des outils numériques au cycle 2, dans tous les enseignements, permet de découvrir les règles de communication numérique et de commencer à en mesurer les limites et les risques.

Domaine 3

La formation de la personne et du citoyen

L'accès à des valeurs morales, civiques et sociales se fait à partir de situations concrètes, de confrontations avec la diversité des textes et des œuvres dans tous les enseignements et plus particulièrement dans l'enseignement moral et civique.

Cet enseignement vise à faire comprendre pourquoi et comment sont élaborées les règles, à en acquérir le sens, à connaître le droit dans et hors de l'école. Confronté à des dilemmes moraux simples, à des exemples de préjugés, à des réflexions sur la justice et l'injustice, l'élève est sensibilisé à une culture du jugement moral : par le débat, l'argumentation, l'interrogation raisonnée, l'élève acquiert la capacité d'émettre un point de vue personnel, d'exprimer ses sentiments, ses opinions, d'accéder à une réflexion critique, de formuler et de justifier des jugements. Il apprend à différencier son intérêt particulier de l'intérêt général. Il est sensibilisé à un usage responsable du numérique.

Dans le cadre de l'enseignement « Questionner le monde », les élèves commencent à acquérir une conscience citoyenne en apprenant le respect des engagements envers soi et autrui, en adoptant une attitude raisonnée fondée sur la connaissance, en développant un comportement responsable vis-à-vis de l'environnement et de la santé. L'expression de leurs sentiments et de leurs émotions, leur régulation, la confrontation de leurs perceptions à celles des autres s'appuient également sur l'ensemble des activités artistiques, sur l'enseignement du français et de l'éducation physique et sportive. Ces enseignements nourrissent les goûts et les capacités expressives, fixent les règles et les exigences d'une production individuelle ou collective, éduquent aux codes de communication et d'expression, aident à acquérir le respect de soi et des autres, affûtent l'esprit critique. Ils permettent aux élèves de donner leur avis, d'identifier et de remplir des rôles et des statuts différents dans les situations proposées ; ils s'accompagnent de l'apprentissage d'un lexique où les notions de droits et de devoirs, de protection, de liberté, de justice, de respect et de laïcité sont définies et construites. Débattre, argumenter rationnellement, émettre des conjectures et des réfutations simples, s'interroger sur les objets de la connaissance, commencer à résoudre des problèmes notamment en mathématiques en formulant et en justifiant ses choix développent le jugement et la confiance en soi.

Les langues vivantes étrangères et régionales participent à la construction de la confiance en soi lorsque la prise de parole est accompagnée, étayée et respectée. Cet enseignement permet l'acceptation de l'autre et alimente l'acquisition progressive de l'autonomie.

Tous les enseignements concourent à développer le sens de l'engagement et de l'initiative, principalement dans la mise en œuvre de projets individuels et collectifs, avec ses pairs ou avec d'autres partenaires.

Domaine 4

Les systèmes naturels et les systèmes techniques

« Questionner le monde » constitue l'enseignement privilégié pour formuler des questions, émettre des suppositions, imaginer des dispositifs d'exploration et proposer des réponses. Par l'observation fine du réel dans trois domaines, le vivant, la matière et les objets, la démarche d'investigation permet d'accéder à la connaissance de quelques caractéristiques du monde vivant, à l'observation et à la description de quelques phénomènes naturels et à la compréhension des fonctions et des fonctionnements d'objets simples.

Différentes formes de raisonnement commencent à être mobilisées (par analogie, par déduction logique, par inférence...) en fonction des besoins. Étayé par le professeur, l'élève s'essaie à expérimenter, présenter la démarche suivie, expliquer, démontrer, exploiter et communiquer les résultats de mesures ou de recherches, la réponse au problème posé en utilisant un langage précis. Le discours produit est argumenté et prend appui sur des observations et des recherches et non sur des croyances. Cet enseignement développe une attitude raisonnée sur la connaissance, un comportement responsable vis-à-vis des autres, de l'environnement, de sa santé à travers des gestes simples et l'acquisition de quelques règles simples d'hygiène relatives à la propreté, à l'alimentation et au sommeil, la connaissance et l'utilisation de règles de sécurité simples.

La pratique du calcul, l'acquisition du sens des opérations et la résolution de problèmes élémentaires en mathématiques permettent l'observation, suscitent des questionnements et la recherche de réponses, donnent du sens aux notions abordées et participent à la compréhension de quelques éléments du monde.

L'enseignement des arts plastiques permet lui aussi d'aborder sous un angle différent les objets et la matière lors de la conception et de la réalisation d'objets. L'imagination et la créativité sont convoquées lors de la modélisation de quelques objets dans la sphère artistique, culturelle ou esthétique ou dans la sphère technologique comme des circuits électriques simples, en se fondant sur l'observation et quelques connaissances scientifiques ou techniques de base.

L'enseignement moral et civique dans son volet culture de l'engagement participe pleinement à la construction du futur citoyen dans le cadre de l'école et de la classe. Respecter ses engagements, travailler en autonomie et coopérer, s'impliquer dans la vie de l'école et de la classe constituent les premiers principes de responsabilité individuelle et collective.

Domaine 5

Les représentations du monde et l'activité humaine

Le travail mené au sein des enseignements artistiques dans une nécessaire complémentarité entre la réception et la production permet à l'élève de commencer à comprendre les représentations du monde. Comprendre la diversité des représentations dans le temps et dans l'espace à travers quelques œuvres majeures du patrimoine et de la littérature de jeunesse adaptées au cycle 2 complète cette formation. Cette compréhension est favorisée lorsque les élèves utilisent leurs connaissances et leurs compétences lors de la réalisation d'actions et de productions individuelles, collectives, plastiques et sonores, à visée expressive, esthétique ou acrobatique, lors de la conception et de la création d'objets dans des situations problématisées. Ils peuvent inventer des histoires en manipulant et en jouant de stéréotypes, produire des œuvres en s'inspirant de leurs expériences créatives, de techniques abordées en classe, d'œuvres rencontrées.

Les enseignements « Questionner le monde », mathématiques et éducation physique et sportive mettent en place les notions d'espace et de temps. Se repérer dans son environnement proche, s'orienter, se déplacer, le représenter, identifier les grands repères terrestres, construire des figures géométriques simples, situer des œuvres d'art d'époques différentes, effectuer des parcours et des déplacements lors d'activités physiques ou esthétiques, participent à l'installation des repères spatiaux. Les repères temporels aident à appréhender et apprendre les notions de continuité, de succession, d'antériorité et de postériorité, de simultanéité. Commencer à repérer quelques événements dans un temps long, prendre conscience de réalités ou d'événements du passé et du temps plus ou moins grand qui nous en sépare vise à une première approche de la chronologie. La répétition des événements et l'appréhension du temps qui passe permet une première approche des rythmes cycliques. Plus particulièrement, le champ « Questionner le monde » permet également de construire progressivement une culture commune, dans une société organisée, évoluant dans un temps et un espace donnés : découverte de l'environnement proche et plus éloigné, étude de ces espaces et de leurs principales fonctions, comparaison de quelques modes de vie et mise en relation des choix de transformation et d'adaptation aux milieux géographiques. L'enseignement des langues vivantes étrangères et régionales, dans sa dimension culturelle, contribue à faire comprendre d'autres modes de vie.



Annexe 2 Programme d'enseignement du cycle de consolidation (cycle 3)

NOR : MENE1526483A
arrêté du 9-11-2015 - J.O. du 24-11-2015
MENESR - DGESCO MAF 1

Volet 1 : les spécificités du cycle de consolidation (cycle 3)

Le cycle 3 relie désormais les deux dernières années de l'école primaire et la première année du collège, dans un souci renforcé de continuité pédagogique et de cohérence des apprentissages au service de l'acquisition du socle commun de connaissances, de compétences et de culture. Ce cycle a une double responsabilité : **consolider les apprentissages fondamentaux** qui ont été engagés au cycle 2 et qui conditionnent les apprentissages ultérieurs ; **permettre une meilleure transition entre l'école primaire et le collège** en assurant une continuité et une progressivité entre les trois années du cycle.

Le programme fixe les attendus de fin de cycle et précise les compétences et connaissances travaillées. À partir des repères de progressivité indiqués, les différentes étapes des apprentissages doivent être adaptées par les équipes pédagogiques à l'âge et au rythme d'acquisition des élèves [1] afin de favoriser leur réussite. Pour certains enseignements, le programme fournit également des repères de programmation afin de faciliter la répartition des thèmes d'enseignement entre les trois années du cycle, cette répartition pouvant être aménagée en fonction du projet pédagogique du cycle ou de conditions spécifiques (classes à plusieurs niveaux, notamment).

La classe de 6e occupe une place particulière dans le cycle : elle permet aux élèves de s'adapter au rythme, à l'organisation pédagogique et au cadre de vie du collège tout en se situant dans la continuité des apprentissages engagés au CM1 et au CM2. Ce programme de cycle 3 permet ainsi une entrée progressive et naturelle dans les savoirs constitués des disciplines mais aussi dans leurs langages, leurs démarches et leurs méthodes spécifiques. Pris en charge à l'école par un même professeur [2] polyvalent qui peut ainsi travailler à des acquisitions communes à plusieurs enseignements et établir des liens entre les différents domaines du socle commun, l'enseignement de ces savoirs constitués est assuré en 6e par plusieurs professeurs spécialistes de leur discipline qui contribuent collectivement, grâce à des thématiques communes et aux liens établis entre les disciplines, à l'acquisition des compétences définies par le socle.

Objectifs d'apprentissage

Cycle de consolidation, le cycle 3 a tout d'abord pour objectif de **stabiliser et d'affermir pour tous les élèves les apprentissages fondamentaux engagés dans le cycle 2, à commencer par ceux des langages**.

Le cycle 2 a permis l'acquisition des outils de la lecture et de l'écriture de la langue française. Le cycle 3 doit consolider ces acquisitions afin de les mettre au service des autres apprentissages dans une utilisation large et diversifiée de la lecture et de l'écriture. Le langage oral, qui conditionne également l'ensemble des apprentissages, continue à faire l'objet d'une attention constante et d'un travail spécifique. De manière générale, la maîtrise de la langue reste un objectif central du cycle 3 qui doit assurer à tous les élèves une autonomie suffisante en lecture et écriture pour aborder le cycle 4 avec les acquis nécessaires à la poursuite de la scolarité.

Les élèves commencent l'apprentissage d'une langue vivante étrangère ou régionale dès la première année du cycle 2. Au cycle 3, cet apprentissage se poursuit de manière à atteindre un niveau de compétence homogène dans toutes les activités langagières et à développer une maîtrise plus grande de certaines d'entre elles. L'intégration des spécificités culturelles aux apprentissages linguistiques contribue à développer la prise de recul et le vivre-ensemble.

En ce qui concerne les langages scientifiques, le cycle 3 poursuit la construction des nombres entiers et de leur système de désignation, notamment pour les grands nombres. Il introduit la connaissance des fractions et des nombres décimaux. L'acquisition des quatre opérations sur les nombres, sans négliger la mémorisation de faits numériques et l'automatisation de modules de calcul, se continue dans ce cycle. Les notions mathématiques étudiées prendront tout leur sens dans la résolution de problèmes qui justifie leur acquisition.

Le cycle 3 installe également tous les éléments qui permettent de décrire, observer, caractériser les objets qui nous entourent : formes géométriques, attributs caractéristiques, grandeurs attachées et nombres qui permettent de mesurer ces grandeurs.

D'une façon plus spécifique, l'élève va acquérir les bases de langages scientifiques qui lui permettent de formuler et de résoudre des problèmes, de traiter des données. Il est formé à utiliser des représentations variées d'objets, d'expériences, de phénomènes naturels (schémas, dessins d'observation, maquettes...) et à organiser des

données de nature variée à l'aide de tableaux, graphiques ou diagrammes qu'il est capable de produire et d'exploiter.

Dans le domaine des arts, en arts plastiques ainsi qu'en éducation musicale, le cycle 3 marque le passage d'activités servant principalement des objectifs d'expression, à l'investigation progressive par l'élève, à travers une pratique réelle, des moyens, des techniques et des démarches de la création artistique. Les élèves apprennent à maîtriser les codes des langages artistiques étudiés et développent ainsi une capacité accrue d'attention et de sensibilité aux productions. Ils rencontrent les acteurs de la création, en découvrent les lieux et participent ainsi pleinement à l'élaboration du parcours d'éducation artistique et culturelle. L'acquisition d'une culture artistique diversifiée et structurée est renforcée au cycle 3 par l'introduction d'un enseignement d'histoire des arts, transversal aux différents enseignements.

L'éducation physique et sportive occupe une place originale où le corps, la motricité, l'action et l'engagement de soi sont au cœur des apprentissages et assure une contribution essentielle à l'éducation à la santé. Par la confrontation à des problèmes moteurs variés et la rencontre avec les autres, dans différents jeux et activités physiques et sportives, les élèves poursuivent au cycle 3 l'exploration de leurs possibilités motrices et renforcent leurs premières compétences.

Pour tous ces langages, **les élèves deviennent de plus en plus conscients des moyens qu'ils utilisent** pour s'exprimer et communiquer et sont capables de réfléchir sur le choix et l'utilisation de ceux-ci. La langue française et la langue étrangère ou régionale étudiée deviennent un objet d'observation, de comparaison et de réflexion. Les élèves acquièrent la capacité de raisonner sur la langue, de commencer à en percevoir le système et d'appliquer ces raisonnements pour l'orthographe. Ils deviennent également conscients des moyens à mettre en œuvre pour apprendre et résoudre des problèmes. Les stratégies utilisées pour comprendre leur sont enseignées explicitement et ils développent des capacités métacognitives qui leur permettent de choisir les méthodes de travail les plus appropriées.

Les élèves se familiarisent avec différentes sources documentaires, apprennent à chercher des informations et à interroger l'origine et la pertinence de ces informations dans l'univers du numérique. Le traitement et l'appropriation de ces informations font l'objet d'un apprentissage spécifique, en lien avec le développement des compétences de lecture et d'écriture.

En gagnant en aisance et en assurance dans leur utilisation des langages et en devenant capables de réfléchir aux méthodes pour apprendre et réaliser les tâches qui leur sont demandées, les élèves acquièrent une autonomie qui leur permet de devenir acteurs de leurs apprentissages et de mieux organiser leur travail personnel.

Le cycle 2 a permis un premier **ordonnement des connaissances sur le monde** qui se poursuit au cycle 3 avec l'entrée dans les différents champs disciplinaires. Ainsi, l'histoire et la géographie poursuivent la construction par les élèves de leur rapport au temps et à l'espace, les rendent conscients de leur inscription dans le temps long de l'humanité comme dans les différents espaces qu'ils habitent. Les élèves découvrent comment la démarche historique permet d'apporter des réponses aux interrogations et apprennent à distinguer histoire et fiction. La géographie leur permet de passer progressivement d'une représentation personnelle et affective des espaces à une connaissance plus objective du monde en élargissant leur horizon et en questionnant les relations des individus et des sociétés avec les lieux à différentes échelles.

L'enseignement des sciences et de la technologie au cycle 3 a pour objectif de faire acquérir aux élèves une première culture scientifique et technique indispensable à la description et la compréhension du monde et des grands défis de l'humanité. Les élèves apprennent à adopter une approche rationnelle du monde en proposant des explications et des solutions à des problèmes d'ordre scientifique et technique. Les situations où ils mobilisent savoir et savoir-faire pour mener une tâche complexe sont introduites progressivement puis privilégiées, tout comme la démarche de projet qui favorisera l'interaction entre les différents enseignements.

Dans le domaine des arts, de l'éducation physique et sportive et de la littérature, en lien avec le parcours d'éducation artistique et culturelle, les élèves sont amenés à découvrir et fréquenter un nombre significatif d'œuvres et à relier production et réception des œuvres dans une rencontre active et sensible. Le cycle 3 développe et structure ainsi la capacité des élèves à situer ce qu'ils expérimentent et à se situer par rapport aux productions des artistes. Il garantit l'acquisition d'une culture commune, physique, sportive et artistique contribuant, avec les autres enseignements, à la formation du citoyen.

De manière plus générale au cycle 3, les élèves accèdent à une réflexion plus abstraite qui favorise le raisonnement et sa mise en œuvre dans des tâches complexes. Ils sont incités à agir de manière responsable et à coopérer à travers la réalisation de projets, à créer et à produire un nombre significatifs d'écrits, à mener à bien des réalisations de tous ordres.

L'éducation aux médias et à l'information mise en place depuis le cycle 2 permet de familiariser les élèves avec une démarche de questionnement dans les différents champs du savoir. Ils sont conduits à développer le sens de l'observation, la curiosité, l'esprit critique et, de manière plus générale, l'autonomie de la pensée. Pour la classe de 6e, les professeurs peuvent consulter la partie « Éducation aux médias et à l'information » du programme de cycle 4.

Volet 2 : Contributions essentielles des différents enseignements au socle commun

Domaine 1

Les langages pour penser et communiquer

Comprendre, s'exprimer en utilisant la langue française à l'oral et à l'écrit

Le français a pour objectif principal au cycle 3 la maîtrise de la langue française qu'il développe dans trois champs d'activités langagières : le langage oral, la lecture et l'écriture. Il y contribue également par l'étude de la langue qui permet aux élèves de réfléchir sur son fonctionnement, en particulier pour en comprendre les régularités et assurer les principaux accords orthographiques.

Tous les enseignements concourent à la maîtrise de la langue. En histoire, en géographie et en sciences, on s'attachera à travailler la lecture, la compréhension et la production des différentes formes d'expression et de représentation en lien avec les apprentissages des langages scientifiques.

L'histoire des arts ainsi que les arts de façon générale amènent les élèves à acquérir un lexique et des formulations spécifiques pour décrire, comprendre et interroger les œuvres et langages artistiques.

Comprendre, s'exprimer en utilisant une langue étrangère ou régionale

L'enseignement des langues étrangères ou régionales développe les cinq grandes activités langagières (écouter et comprendre, lire, parler en continu, écrire, réagir et dialoguer) qui permettent de comprendre et communiquer à l'écrit et à l'oral dans une autre langue.

En français, en étude de la langue, on s'attache à comparer le système linguistique du français avec celui de la langue vivante étudiée en classe. En littérature, la lecture d'albums ou de courts récits en édition bilingue est également à encourager.

En éducation musicale, l'apprentissage et l'imitation de chansons en langue étrangère ou régionale permet de développer les compétences d'écoute et d'assimilation du matériau sonore de la langue étudiée.

Comprendre, s'exprimer en utilisant les langages mathématiques, scientifiques et informatiques

Les mathématiques, les sciences et la technologie contribuent principalement à l'acquisition des langages scientifiques. En mathématiques, ils permettent la construction du système de numération et l'acquisition des quatre opérations sur les nombres, mobilisées dans la résolution de problèmes, ainsi que la description, l'observation et la caractérisation des objets qui nous entourent (formes géométriques, attributs caractéristiques, grandeurs attachées et nombres qui permettent de mesurer ces grandeurs).

En sciences et en technologie, mais également en histoire et en géographie, les langages scientifiques permettent de résoudre des problèmes, traiter et organiser des données, lire et communiquer des résultats, recourir à des représentations variées d'objets, d'expériences, de phénomènes naturels (schémas, dessins d'observation, maquettes...).

L'éducation physique et sportive permet de donner un sens concret aux données mathématiques en travaillant sur temps, distance et vitesse.

Il importe que tous les enseignements soient concernés par l'acquisition des langages scientifiques.

Comprendre, s'exprimer en utilisant les langages des arts et du corps

Tous les enseignements concourent à développer les capacités d'expression et de communication des élèves.

Aux arts plastiques et à l'éducation musicale revient prioritairement de les initier aux langages artistiques par la réalisation de productions plastiques et par le chant.

Le français tout comme la langue vivante étudiée donne toute sa place à l'écriture créative et à la pratique théâtrale.

L'éducation physique et sportive apprend aux élèves à s'exprimer en utilisant des codes non verbaux, gestuels et corporels originaux. Ils communiquent aux autres des sentiments ou des émotions par la réalisation d'actions gymniques ou acrobatiques, de représentations à visée expressive, artistique, esthétique. Ils en justifient les choix et les intentions.

Domaine 2

Les méthodes et outils pour apprendre

Tous les enseignements doivent apprendre aux élèves à organiser leur travail pour améliorer l'efficacité des apprentissages. Elles doivent également contribuer à faire acquérir la capacité de coopérer en développant le travail en groupe et le travail collaboratif à l'aide des outils numériques, ainsi que la capacité de réaliser des projets. Des projets interdisciplinaires sont réalisés chaque année du cycle, dont un en lien avec le parcours d'éducation artistique et culturelle. Dans tous les enseignements en fonction des besoins, mais en histoire, en géographie et en sciences en particulier, les élèves se familiarisent avec différentes sources documentaires, apprennent à chercher des informations et à interroger l'origine et la pertinence de ces informations dans l'univers du numérique. En français, le traitement et l'appropriation de ces informations font l'objet d'un apprentissage spécifique, en lien avec le développement des compétences de lecture et d'écriture. En classe de 6e, les élèves découvrent le fonctionnement du Centre de Documentation et d'Information. Le professeur documentaliste intervient pour faire connaître les différents modes d'organisation de l'information (clés du livre documentaire, bases de données, arborescence d'un site) et une méthode simple de recherche d'informations.

La maîtrise des techniques et la connaissance des règles des outils numériques se construisent notamment à travers l'enseignement des sciences et de la technologie où les élèves apprennent à connaître l'organisation d'un environnement numérique et à utiliser différents périphériques ainsi que des logiciels de traitement de données numériques (images, textes, sons...). En mathématiques, ils apprennent à utiliser des logiciels de calculs et d'initiation à la programmation. Dans le domaine des arts, ils sont conduits à intégrer l'usage des outils informatiques de travail de l'image et de recherche d'information au service de la pratique plastique et à manipuler des objets sonores à l'aide d'outils informatiques simples. En langue vivante, le recours aux outils numériques permet d'accroître l'exposition à une langue vivante authentique. En français, les élèves apprennent à utiliser des outils d'écriture (traitement de texte, correcteurs orthographiques, dictionnaires en ligne) et à produire un document intégrant du son et de l'image.

Domaine 3

La formation de la personne et du citoyen

Tous les arts concourent au développement de la sensibilité à la fois par la pratique artistique, par la fréquentation des œuvres et par l'expression de ses émotions et de ses goûts. L'histoire des arts, qui associe la rencontre des œuvres et l'analyse de leur langage, contribue à former un lien particulier entre dimension sensible et dimension rationnelle. En français, on s'attache à permettre la réception sensible des œuvres littéraires en développant son expression, la formulation de ses opinions, dans des échanges oraux ou en recueillant les traces écrites dans des carnets de lecture.

L'ensemble des enseignements doit contribuer à développer la confiance en soi et le respect des autres. L'éducation physique et sportive permet tout particulièrement de travailler sur ce respect, sur le refus des discriminations et l'application des principes de l'égalité fille/garçon. Par la prise de parole en langue vivante et l'écoute régulière des autres dans le cadre de la classe, l'apprentissage des langues vivantes étrangères ou régionales renforce la confiance en soi, le respect des autres, le sens de l'engagement et de l'initiative et ouvre aux cultures qui lui sont associées, ce qui permet de dépasser les stéréotypes et les clichés pour favoriser le vivre-ensemble.

L'enseignement moral et civique assure principalement la compréhension de la règle et du droit. La règle et le droit sont également ceux du cadre scolaire que les élèves doivent apprendre à respecter. En histoire, le thème consacré à la construction de la République et de la démocratie permet d'étudier comment ont été conquis les libertés et les droits en vigueur aujourd'hui en France et de comprendre les devoirs qui incombent aux citoyens. En sciences et en technologie, il s'agit plus particulièrement d'apprendre à respecter les règles de sécurité.

Tous les enseignements contribuent à la formation du jugement. En histoire plus particulièrement, les élèves sont amenés à distinguer l'histoire de la fiction. Les mathématiques contribuent à construire chez les élèves l'idée de preuve et d'argumentation.

L'enseignement moral et civique permet de réfléchir au sens de l'engagement et de l'initiative qui trouve à se mettre en œuvre dans la réalisation de projets et dans la participation à la vie collective de l'établissement.

Ce domaine s'appuie aussi sur les apports de la vie scolaire.

Domaine 4

Les systèmes naturels et les systèmes techniques

Par l'observation du réel, les sciences et la technologie suscitent les questionnements des élèves et la recherche de réponses. Au cycle 3, elles explorent trois domaines de connaissances : l'environnement proche pour identifier les enjeux technologiques, économiques et environnementaux ; les pratiques technologiques et des processus permettant à l'être humain de répondre à ses besoins alimentaires ; le vivant pour mettre en place le concept d'évolution et les propriétés des matériaux pour les mettre en relation avec leurs utilisations. Par le recours à la démarche d'investigation, les sciences et la technologie apprennent aux élèves à observer et à décrire, à déterminer les étapes d'une investigation, à établir des relations de cause à effet et à utiliser différentes ressources. Les élèves apprennent à utiliser leurs connaissances et savoir-faire scientifiques et technologiques pour concevoir et pour produire. Ils apprennent également à adopter un comportement éthique et responsable et à utiliser leurs connaissances pour expliquer des impacts de l'activité humaine sur la santé et l'environnement.

La géographie amène également les élèves à comprendre l'impératif d'un développement durable de l'habitation humaine de la Terre.

En éducation physique et sportive, par la pratique physique, les élèves s'approprient des principes de santé, d'hygiène de vie, de préparation à l'effort (principes physiologiques) et comprennent les phénomènes qui régissent le mouvement (principes biomécaniques).

Les mathématiques permettent de mieux appréhender ce que sont les grandeurs (longueur, masse, volume, durée, ...) associées aux objets de la vie courante. En utilisant les grands nombres (entiers) et les nombres décimaux pour exprimer ou estimer des mesures de grandeur (estimation de grandes distances, de populations, de durées, de périodes de l'histoire ...), elles construisent une représentation de certains aspects du monde. Les élèves sont graduellement initiés à fréquenter différents types de raisonnement. Les recherches libres (tâtonnements, essais-erreurs) et l'utilisation des outils numériques les forment à la démarche de résolution de problèmes. L'étude des figures géométriques du plan et de l'espace à partir d'objets réels apprend à exercer un contrôle des caractéristiques d'une figure pour en établir la nature grâce aux outils de géométrie et non plus simplement par la reconnaissance de forme.

Domaine 5

Les représentations du monde et l'activité humaine

C'est à l'histoire et à la géographie qu'il incombe prioritairement d'apprendre aux élèves à se repérer dans le temps et dans l'espace. L'enseignement de l'histoire a d'abord pour intention de créer une culture commune et de donner une place à chaque élève dans notre société et notre présent. Il interroge des moments historiques qui construisent l'histoire de France et la confrontent à d'autres histoires, puis l'insèrent dans la longue histoire de l'humanité. L'enseignement de la géographie aide l'élève à penser le monde. Il lui permet aussi de vivre et d'analyser des expériences spatiales et le conduit à prendre conscience de la dimension géographique de son existence. Il participe donc de la construction de l'élève en tant qu'habitant.

L'enseignement des mathématiques, des sciences et de la technologie contribue également à développer des repères spatiaux et temporels en faisant acquérir aux élèves des notions d'échelle, en différenciant différentes temporalités et en situant des évolutions scientifiques et techniques dans un contexte historique, géographique, économique ou culturel. Cet enseignement contribue à relier des questions scientifiques ou technologiques à des problèmes économiques, sociaux, culturels, environnementaux.

En français, la fréquentation des œuvres littéraires, écoutées ou lues, mais également celle des œuvres théâtrales et cinématographiques, construisent la culture des élèves, contribuent à former leur jugement esthétique et enrichissent leur rapport au monde. De premiers éléments de contextualisation sont donnés et les élèves apprennent à interpréter.

L'enseignement des langues vivantes intègre les spécificités culturelles des pays ou régions concernés et construit une culture humaniste. Il invite les élèves à découvrir des traces, des éléments de l'histoire du/des pays ou régions dont on apprend la langue, les expose à des expériences artistiques variées (arts plastiques, musique, cinéma, littérature enfantine, traditions et légendes...) et à la sensibilité humaine dans sa diversité ; il leur fait prendre conscience des modes de vie, des us et coutumes, des valeurs de la culture étrangère ou régionale, qui est ainsi mise en regard avec leur propre culture.

L'enseignement des arts apprend aux élèves à identifier des caractéristiques qui inscrivent l'œuvre dans une aire géographique ou culturelle et dans un temps historique, contemporain, proche ou lointain. Il permet de distinguer l'intentionnel et l'involontaire, ce qui est contrôlé et ce qui est le fruit du hasard, de comprendre le rôle qu'ils jouent dans les démarches créatrices et d'établir des relations entre des caractéristiques formelles et des contextes historiques. Par l'enseignement de l'histoire des arts, il accompagne l'éducation au fait historique d'une perception sensible des cultures, de leur histoire et de leurs circulations. En arts plastiques, en éducation musicale et en français, les élèves organisent l'expression d'intentions, de sensations et d'émotions en ayant recours à des moyens choisis et adaptés. En éducation physique et sportive, les élèves se construisent une culture sportive. Ils découvrent le sens et l'intérêt de quelques grandes œuvres du patrimoine national et mondial, notamment dans le domaine de la danse.